

Leer-werktraject tot leerkracht basisonderwijs

Onderwijsgroep EduMare & Nissewijs Scholengroep





Inleiding.....	2
Wie ben jij?.....	3
Tijdspad leer-werktrajecten 2024-2025.....	3
Persoonlijkheidskenmerken zij instromer.....	4
Wie zijn wij?	4
Hoe komen wij tot een match tussen jou & bestuur?	5
De pabo-opleiding	6
Optie 1: Pabo-Zij-instroom in beroep (ZIB)	6
Optie 2: Pabo-Verkort deeltijdtraject.....	7
Optie 3: Pabo-(Flexibel dual) deeltijdtraject	8
Toelating pabo.....	9
Toelatingstoetsen ondersteuning vanuit de pabo's.....	9
Open dagen	10
.....	11
Salaris & perspectief.....	11
Werktijdfactor & studieverlof	12
Studieovereenkomst	12
Onze opleidingsscholen.....	12
De groep	14
Opbouw fases deeltijdtraject: van begeleid naar zelfstandig	14
De begeleiding.....	14
Fase 1: 0-3 maanden	14
Fase 2: 4-12 maanden	14
Wie doet wat in het leer-werktraject?.....	15
Fase 3 & 4: 13-24 maanden.....	15
De praktijkbegeleider	15
De bovenschoolse schoolopleider.....	16
De schoolleider.....	17
Evaluatie	17
Intervisiebijeenkomsten.....	17

Inleiding



In deze folder informeren wij je over het leer-werktraject groepsleerkracht basisonderwijs (zijinstroom) bij de besturen Nissewijs Scholengroep en Onderwijsgroep EduMare.

Wij zijn verheugd om nieuwe collega's met een brede ervaring in een ander vakgebied te mogen opleiden tot een start bekwaam leerkracht.

Hoe wij dit doen en wat wij van onze nieuwe collega verwachten, lees je in deze folder.

Jou opleiden tot een start bekwaam leerkracht is een gezamenlijke verantwoordelijkheid van jou (als medewerker en student), van het bestuur (de basisschool) en de pabo.

In de komende jaren zal eenieder zich inspannen om jouw traject succesvol te laten verlopen.

Het is een intensief traject waarin veel van je wordt gevraagd. Wij hopen je met deze folder een goed beeld te geven wat jou te wachten staat. Een realistisch beeld waarin veel uitdagingen zullen zijn. Maar ook: mooie momenten als je een goede les hebt gegeven of als een leerling aan jou zijn of haar gulle glimlach geeft. Dat zijn van die kleine geluksmomenten.....

Wij vragen je om deze folder goed door te lezen en je goed voor te bereiden. Verdiep je in de opleiding en maak kennis met de onderwijscultuur door een aantal dagen een school te bezoeken. Laat je door diverse personen informeren!

Maak daarna voor jezelf een goede afweging: kan ik naast mijn privéleven een intensief leer-werktraject met succes afronden? Word ik door mijn omgeving gestimuleerd en gesteund? Beschik ik over de juiste vaardigheden om planmatig en met discipline de juiste keuzes te maken?

Als je bij deze afweging tot een positief besluit komt, dan gaan we samen de selectieprocedure in. Wanneer deze procedure voor alle partijen positief uitpakt, dan zullen wij ondersteunen en begeleiden met als doel: een nieuwe collega opleiden voor het mooie beroep van groepsleerkracht basisonderwijs.

Welkom!

Namens Nissewijs scholengroep
Charlotte van Bodegom & Maarten Groeneveld
College van bestuur

Namens Onderwijsgroep EduMare
Ingrid van Doesburg
Voorzitter college van bestuur



Actie	Datum/periode
Informatieavond te Abbenbroek	12 september 2024
Motivatiefbrief en cv bij VPR Pool	Uiterlijk 25 oktober 2024
Preselectie sollicitatiebrieven	4 november 2024
Preselectiegesprekken op	7 en 12 november 2024
Gesprekken persoonlijkheidstest	19 en 27 november 2024
Sluiting preselectie	30 november 2024
Overdragen preselectiekandidaten aan bestuur en start selectieprocedure	1 december 2024
Oriëntatie op de school en behalen vereiste toetsen pabo	januari-mei 2025
Definitief besluit benoeming	Juli 2025
Indiensttreding	Augustus 2025

In twee jaar een start bekwaam leerkracht worden, doe je niet zomaar. Het is een intensief traject waarin zowel de werkgever als de kandidaat veel moeten investeren. Om de kans van slagen zo groot mogelijk te maken, hebben wij een **profiel** opgesteld waaraan een kandidaat idealiter moet voldoen.

Wij stellen de volgende eisen:

Wie ben jij?



- Je hebt bij voorkeur een afgeronde **hbo- of wo** opleiding waardoor je voldoet aan de toelatingseisen voor het verkorte deeltijdtraject (2-jarig) of het traject zij-instroom in beroep (ZIB).
- Een kandidaat met een **afgeronde mbo-opleiding niveau 4, havo- of vwo-diploma** kan eveneens toegelaten worden, maar dan moeten de werkervaring en persoonlijke vaardigheden voldoen aan minimaal hbo-niveau.
- Je hebt bij voorkeur **hbo Pedagogiek** gestudeerd, omdat zij het meest succesvol in het traject zijn. Door hun aanverwante opleiding hebben zij al de nodige voorkennis.
- Je beschikt over relevante maatschappelijke ervaring en beroepservaring waarbij je aantoonbare **ervaring in de interactie met groepen kinderen** hebt.
- Je hebt voldoende potentie om je **pedagogisch en didactisch** te ontwikkelen.
- Er is een **goede balans tussen werken-leren-privé**. Je hebt een realistisch beeld van het onderwijs, de onderwijscultuur en de belasting van het leren-werktraject. Je bent je bewust dat de komende twee tot drie jaar je sociale omgeving hiermee in aanraking komt.
- Je bent **minimaal drie dagen** per week beschikbaar voor opleiding en praktijk.
- Na afronding van de studie ben je voor **minimaal drie dagen** voor het onderwijs beschikbaar.
- Je volgt een Pabo-opleiding bij een **erkende opleidingsinstelling** waarbij het uitgangspunt is dat binnen twee (verkorte deeltijd 2-jarig en zij-instroom in beroep 2- jarig) tot vier jaar (flexibel duaal 3 tot 4 jaar) een diploma of getuigschrift wordt afgegeven waaruit blijkt dat je aan de bekwaamheidseisen, zoals opgenomen in artikel 32a van de Wet op het primair onderwijs, voldoet.
- Je kunt een actuele Verklaring Omtrent Gedrag (**VOG**) overleggen.
- Je bent bij voorkeur **woonachtig in de regio Voorne Putten**: de maximale woon-werkafstand is 0,45 uur.

Persoonlijkheidskenmerken zij instromer



- **Initiatiefrijk, ondernemend, verantwoordelijk** t.a.v. eigen studie én op de werkvloer. Hij/zij wacht niet af op wat hem/haar verteld wordt wat te doen voor studie of voor het beroep, gaat eerst zelf op zoek naar een oplossing (is daarin proactief) alvorens deze op te vragen bij een docent of collega.
- **Onderzoekend**; stelt zichzelf vragen en gaat op zoek naar een antwoord.
- **Zelfsturend**; kan en durft zelf een doel te bepalen en een route uit te stippelen om dat doel te behalen.
- **Veerkrachtig**; zet door ook als het even tegenzit.
- In bezit van het vermogen om resultaat van eigen werk (of dat van anderen) te kunnen **beoordelen** én daarop te vertrouwen; is niet faalangstig in de zin dat deze zelf op basis van gegeven criteria kan inschatten wanneer een studie- of werктаak goed/goed genoeg is.
- Iemand die **samenwerkend leren** als een voordeel ziet; in staat is om constructieve feedback te ontvangen van peers en experts en deze (naar eigen inzicht) te verwerken (of niet!).
- **Reflectief** op eigen vermogens en ontwikkelpunten; kan overdenken wat zijn/haar manier van werken en leren is, welke strategieën wel werken en welke minder.
- **Vindingrijk en creatief** in het vinden van oplossingen/strategieën om die ontwikkelpunten uit te bouwen; weet niet alleen wat hem/haar nog te doen staat, maar kent ook manieren/wegen/personen die hem/haar ondersteunen in die ontwikkeling of weet deze relatief snel te vinden.
- In staat om anderen van **feedback/feedforward** te voorzien op basis van gegeven (en eigen) criteria.
- In staat om zijn/haar werk en studie te **plannen en te organiseren**; heeft veel **discipline** in zelfmanagement en kent goed zijn/haar eigen belastbaarheid.
- Hij/zij beschikt over voldoende **leervermogen**, discipline, aanpassingsvermogen en motivatie.
- **Helderheid/openheid** van zaken/ inzicht kan geven in zijn/haar studievoorgang aan het begeleidend team op de werkvloer (IO-SO-BSO)

Wie zijn wij?



Onze basisscholen behoren tot een schoolbestuur. De samenwerkende schoolbesturen op Voorne-Putten zijn Nissewijs scholengroep en Onderwijsgroep EduMare. Deze schoolbesturen werken nauw samen en zijn verantwoordelijk voor 47 scholen, waarvan 43 scholen regulier onderwijs en 4 scholen voor speciaal (basis)onderwijs.

Onderwijsgroep EduMare bestaat uit katholieke, christelijke en openbare basisscholen, 30 in totaal en Nissewijs scholengroep bestaat uit christelijke en openbare scholen, 17 in totaal.

Alle scholen staan in de regio Voorne-Putten. Er werken ongeveer 1200 medewerkers en zij verzorgen het onderwijs voor ongeveer 11.000 leerlingen.

Hoe komen wij tot een match tussen jou & bestuur?



Een zorgvuldige selectie is belangrijk. In deze fase wordt veel aandacht besteed aan het uitwisselen van informatie, zodat de kandidaat een goed beeld heeft van het traject dat hij/zij gaat volgen en de préselectiecommissie een goed beeld heeft van de kandidaat. Na de préselectie vindt een voordracht plaats aan een bestuur en daar vindt vervolgens de selectie plaats.

Voor de werkgever is het belangrijk om de kandidaat goed te leren kennen om een juiste afweging te kunnen maken. Voor beide partijen een keuze die een grote impact kan hebben: in veel gevallen verlaat de kandidaat zijn huidige werkgever en neemt hij financieel ook een groot risico. Voor de werkgever betekent dit een grote investering in begeleiding, de kosten van de opleiding en een dag studieverlof.

Wij volgen daarom de volgende procedure:

1. Eerste selectie op basis van je motivatiebrief en cv;
2. Gesprek met de coördinator en leerkrachtbegeleider VPR-pool;
3. Persoonlijkheidstest, die met coördinator en een afgevaardigde van het bestuur wordt nabesproken;
4. Een of meerdere dag(en) sfeer proeven c.q. meelopen in klassen op een basisschool;
5. Bij gebleken potentie wordt de kandidaat voorgesteld aan het bestuur;
6. Gesprek met schoolleider, bovenschoolse schoolopleider, praktijkbegeleider en eventueel HRM-adviseur van de school waar de kandidaat zijn leer-werktraject zal volgen;
7. Snuffelstage van minimaal drie dagen op de school;
8. Bij bestuur Nissewijs een proefles op de school die wordt bijgewoond door de praktijkbegeleider en bovenschoolse schoolopleider. De les wordt met de kandidaat nabesproken in aanwezigheid van de schoolleider. Behaalde toelatingstoetsen voor niet HBO/WO gediplomeerden dienen hieraan toegevoegd te worden;
9. Voor de officiële zij-instromer geldt: proefles op de school die wordt bijgewoond door twee afgevaardigden van het instituut (i.v.m. assessment t.b.v. de geschiktheidsverklaring)
10. Afronding procedure: definitief voorgenomen besluit wel/niet benoemen;
11. Arbeidvoorwaardengesprek met hrm-adviseur.

De pabo-opleiding



Je kunt de pabo-opleiding volgen bij:

- De Hogeschool Rotterdam
- Inholland Pabo Rotterdam (per 1-9-2024 deeltijd of zij instroom in beroep)
- Thomas More (uitsluitend bij onderwijsgroep EduMare).

Het bestuur bepaalt, in overleg met jou, bij welke instelling de opleiding wordt gevolgd.

De pabo's kennen een drietal deeltijdtrajecten, waarvan wij de eerste 3 aanbieden.

- 1. Pabo-Zij-instroomtraject (maximaal 2 jaar)**
- 2. Pabo-Verkort deeltijdtraject (gemiddeld 2 tot 3 jaar)**
- 3. Pabo-Flexibel Duaal (3 tot 4 jaar-HR) of Pabo-Reguliere verkorte deeltijdtraject (gemiddeld 4 jaar-Inholland)**

Voor de diverse trajecten gelden verschillende voorwaarden, die hieronder nader zijn uitgewerkt.

Optie 1: Pabo-Zij-instroom in beroep (ZIB)

Deze opleiding duurt maximaal 2 jaar.

1

Toelatingseisen

1. Een afgeronde hbo- of wo-opleiding;
2. Geschiktheidsverklaring (geldig gedurende de opleiding) afgegeven door de pabo na het geschiktheidsonderzoek vanuit de pabo behaald te hebben;
3. Reflectief vermogen op hbo-/wo-niveau;
4. Voldoende tijd en inzet om aan de studie te werken en stage te lopen;
5. Een goede studiehouding en doorzettingsvermogen, wat belangrijk is om de snelheid van de studie aan te kunnen.
6. Uiterlijke aanmelding bij de pabo eind maart 2025.

Studiebelasting

Studeren aan de pabo: gemiddeld 1 dag per week;

Tijd voor zelfstudie circa 20 uur per week. Met de tijdelijke bevoegdheid (maximaal 2 jaar geldig) die behaald is middels het geschiktheidsonderzoek mag de zij-instromer in beroep in principe zelfstandig voor de klas. Bij onze besturen wordt dit echter niet per direct gedaan.

Aanstelling

Lesgevende taken 2-3 dagen en 1 dag studieverlof

Optie 2: Pabo-Verkort deeltijdtraject

Deze opleiding duurt gemiddeld 2 tot 3 jaar.

Toelatingseisen

1. Een afgeronde hbo- of wo-opleiding;
2. De landelijke reken- en wiskundetoets voor de Pabo. De besturen stellen als voorwaarde dat deze toets voor 30 juni 2025 is behaald;
3. Reflectief vermogen op hbo-/wo-niveau;
4. Voldoende tijd en inzet om aan de studie te werken en stage te lopen.
5. Een goede studiehouding en doorzettingsvermogen, wat belangrijk is om de snelheid van de studie aan te kunnen.

Studiebelasting

Studeren aan de pabo: gemiddeld 1 dag per week; minimaal 2-3 dagen per week lesgevende taken; tijd voor zelfstudie circa 20 uur per week.

Studiekeuzecheck

Voorafgaand aan de 2-jarige deeltijdopleiding vindt er op de pabo een studiekeuzecheckgesprek plaats. In dit gesprek wordt onderzocht of je een goede studiekeuze maakt. Ook wordt naar je reflectief vermogen, je taalniveau en je rekenniveau (middels de landelijke reken- en wiskundetoets voor de Pabo) gekeken. Op basis hiervan volgt een advies of deze opleidingsvariant bij je past.

Geschiktheidsverklaring

Het is ook mogelijk om naast je huidige werk met de opleiding pabo te starten. Uiteraard moet je dan wel ruimte hebben om 1 dag stage bij onze besturen te kunnen lopen. Als je een bepaald aantal punten hebt behaald (ongeveer na een half jaar), is het mogelijk om samen met de werkgever een geschiktheidsverklaring (maximaal 2 jaar geldig na afgifte) aan te vragen. Dat zou het moment kunnen zijn dan je bij ons in dienst treedt en het leer-werktraject gaat volgen. Laat je hierover door de pabo informeren.

Eisen van de landelijke reken- en wiskundetoets voor de Pabo

Met de score uit deze rekentoets weet je hoe je startniveau is en wat je (mogelijk) moet doen om uiteindelijk de verplichte, landelijke Kennisbasistoets Rekenen-Wiskunde te kunnen halen. De landelijke eis voor het halen van de landelijke reken- en wiskundetoets voor de Pabo is 103 punten. Dat staat gelijk aan het cijfer 5,5. Dat is rekenen op referentieniveau 3F, het niveau van mbo/ havo. Alle pabo's leggen de lat op het behalen van 103 punten. De landelijke reken- en wiskundetoets voor de Pabo wordt in de maanden maart- mei 2025 afgenomen en de besturen verwachten van de kandidaat dat deze de toets voor 30-6-2025 behaald heeft.

Aanstelling

Lesgevende taken 2-3 dagen en 1 dag studieverlof

Optie 3: Pabo-(Flexibel duaal) deeltijdtraject

Deze opleiding duurt 2,5 tot 4 jaar.

Toelatingseisen

1. Een afgeronde havo, vwo of mbo 4-opleiding¹;
2. De landelijke reken- en wiskundetoets voor de Pabo (Rekontoets behaald). De besturen stellen als voorwaarde dat deze toets voor 30 juni 2025 is behaald;
3. Reflectief vermogen op hbo-/wo-niveau;
4. Voldoende tijd en inzet om aan de studie te werken en stage te lopen.
5. Een goede studiehouding en doorzettingsvermogen, wat belangrijk is om de snelheid van de studie aan te kunnen.

Je hebt genoeg kennis van een vakgebied als je:

- een havodiploma hebt én havo-eindexamen hebt gedaan in dat vakgebied (voor natuur en techniek voldoet één van de vakken natuurkunde, biologie of Natuur, Leven en Technologie);
- een vavo-certificaat havo hebt voor dat vakgebied;
- een havodiploma niet hebt gehaald, maar wel een voldoende voor dat vakgebied op je cijferlijst hebt;
- de toelatingstoets op dat vakgebied hebt gehaald.

In de praktijk betekent dit dat mbo-studenten op dit moment meestal drie toelatingstoetsen moeten afleggen, havoleerlingen meestal één of twee. De besturen stellen als voorwaarde dat deze toetsen voor 30 juni 2025 moeten zijn behaald.

Toets data voor de instroom van september 2025

Deze data zijn op moment van publiceren van deze folder nog niet bekend

Studiebelasting

Studeren aan de pabo: gemiddeld 1 dag per week; minimaal 2 dagen per week lesgevende taken; tijd voor zelfstudie circa 20 uur per week.

Aanstelling

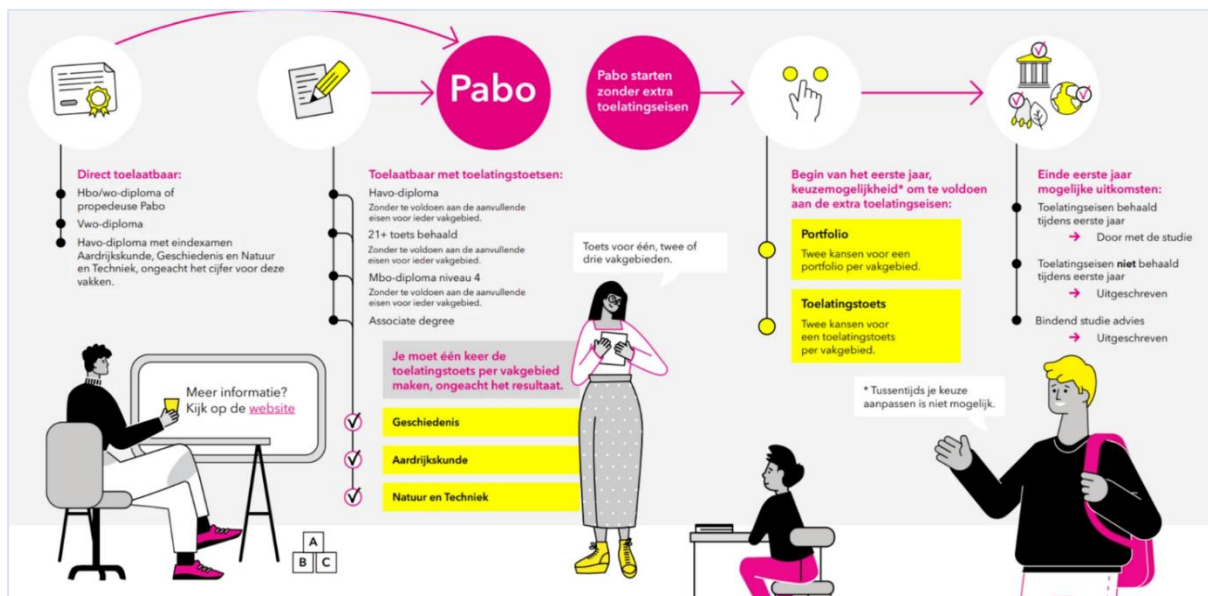
Lesgevende taken 2-3 dagen en 1 dag studieverlof

¹ Met een havo of MBO-4 diploma moet je aantonen genoeg kennis te hebben van de vakgebieden aardrijkskunde, geschiedenis én natuur en techniek.

Toelating pabo



Toelatingseisen en -toetsen voor de pabo:²



De drie pabo's in Rotterdam bieden je de mogelijkheid om een korte cursus te volgen voor elk vak dat getoetst wordt bij de landelijke toelatingstoetsen. Op de website [Goed voorbereid naar de pabo](#) vind je informatie om via zelfstudie aan de slag te gaan.

Toelatingstoetsen ondersteuning vanuit de pabo's



We raden je aan dat in ieder geval te doen. Maar als je, naast deze zelfstudie ook behoefte hebt aan een korte onlinecursus, met een vakinhoudelijke docent en contact met anderen die zich op de toetsen voorbereiden, zijn deze cursussen iets voor jou.

Het is de bedoeling dat je de gehele cursus waar je je voor hebt aangemeld volgt. Tijdens de onlinebijeenkomsten gaan de pabo's in vogelvlucht door de inhoudelijke stof die je moet kennen voor de toetsen. Naast zelfstudie is een actieve bijdrage en voorbereiding van de onlinebijeenkomsten een vereiste.

De data waarop de cursussen gegeven worden vind je ook op de websites van de Rotterdamse pabo's.

Je kunt je inschrijven door de QR-code scannen en daarna de gevraagde gegevens invullen. Je ontvangt een paar dagen voor de start van de lessenserie een teamslink van de docent die de lessen

² Bron: [Inholland](#)

geeft. Verder kun je eventueel bij de boven schoolse schoolopleiders terecht voor oefenboeken t.b.v. de landelijke rekentoetsen.

Je kunt je tot een week voor de eerste bijeenkomst aanmelden, daarna is de aanmelding gesloten en is deelname niet meer mogelijk.

Voor veel gestelde vragen verwijzen we je graag naar de [informatie op de site goed voorbereid naar de pabo - veel gestelde vragen](#).

Verdiep je vooraf intensief in de opleiding van de pabo. Bezoek daarom de open dagen:

Open dagen



	Datum	Tijd	Activiteit
Inholland	Data volgen		Open dag
Hogeschool Rotterdam	Data volgen		Open dag
			Online voorlichtingen
			Meeloopdagen
Thomas More	Data volgen		Open dag

Salaris & perspectief



De arbeidsovereenkomst wordt voorlopig aangegaan en wordt definitief als (indien van toepassing) de toelatingstoetsen, de landelijke reken- en wiskundetoets voor de Pabo, de inschrijving bij de pabo-instelling wordt overlegd en de werkgever een actuele verklaring omtrent gedrag (VOG) in zijn/haar bezit heeft.

Je wordt benoemd voor bepaalde duur. De reden voor een benoeming voor bepaalde duur is:

- Dit betreft een eerste benoeming bij de werkgever;
- Je bent nog niet in het bezit van de wettelijke onderwijsbevoegdheid op grond van de Wet op het Primair Onderwijs.

Daarnaast is in de arbeidsovereenkomst de ontbindende voorwaarde opgenomen dat indien de deelname van de werknemer aan de opleiding tot het behalen van zijn onderwijsbevoegdheid eindigt, ongeacht de reden of wijze van beëindiging, daarmee de arbeidsovereenkomst van rechtswege en met onmiddellijke ingang eindigt.

Als je de flexibel duale richting of de verkorte deeltijdvariant volgt, word je benoemd als onderwijsassistent en volgens de inschalingsystematiek conform de cao ingeschaald in schaal 4.

Salarisschaal OOP niveau 4

Trede 1	1.995	Trede 7	2.439
Trede 2	2.047	Trede 8	2.504
Trede 3	2.124	Trede 9	2.568
Trede 4	2.234	Trede 10	2.630
Trede 5	2.306	Trede 11	2.630
Trede 6	2.373		

Op het moment dat je zelfstandig een klas gaat draaien, word je benoemd als leraar ondersteuner en word je ingeschaald in salarisschaal 7.

Op het moment dat je een geschiktheidsverklaring hebt, word je ingeschaald als leerkracht (LB-schaal).

Salarisschaal OOP niveau 7

Trede 1	2.175	Trede 7	2.896
Trede 2	2.234	Trede 8	2.961
Trede 3	2.373	Trede 9	3.031
Trede 4	2.630	Trede 10	3.104
Trede 5	2.755	Trede 11	3.177
Trede 6	2.827	Trede 12	3.262

Onze opleidingsscholen

Als je Zij-instroom in Beroep-variant (ZIB) gaat volgen (waarbij je vooraf een uitgebreid geschiktheidsonderzoek dient te doen op de pabo) krijg je een tijdelijke onderwijsbevoegdheid waardoor je ingeschaald kan worden als leraar LB.

Op het moment dat je een geschiktheidsverklaring hebt (geldt uitsluitend voor deelnemers die de 2-jarige verkorte deeltijd of zij-instroom in beroep volgen) of je je bevoegdheid (= diploma pabo) hebt behaald, word je benoemd als leerkracht en ingeschaald in LB. De medewerker wordt benoemd/aangesteld als leerkracht en ingeschaald in LB met **maximaal 7** treden. Op grond van zeer relevante werkervaring die direct of op zeer korte termijn binnen de organisatie kan worden ingezet, kan inschaling in een hogere trede plaatsvinden bij Nissewijs. Dit is ter beoordeling van de bestuurder/hrm-adviseur van het betreffende bestuur.

LB-schaal leerkracht

Trede 1	3.001	Trede 7	3.602
Trede 2	3.074	Trede 8	3.755
Trede 3	3.166	Trede 9	3.929
Trede 4	3.258	Trede 10	4.122
Trede 5	3.467	Trede 11	4.336
Trede 6		Trede 12	4.573

Werktijdfactor & studieverlof



Je krijgt bij één van onze besturen een benoeming van minimaal 3 dagen en maximaal 4 dagen, waarvan 1 dag studieverlof.

De totale opleidingskosten worden door de werkgever betaald. De volgende kosten komen hiervoor in aanmerking:

- Collegegeld;
- Studietoelagen.

Studieovereenkomst



Met iedere medewerker wordt een studieovereenkomst afgesloten. Deze overeenkomst houdt in dat de werkgever de betaalde studiekosten terugvordert als je vrijwillig het bestuur verlaat of stopt met de opleiding.

Je gaat werken op een opleidingsschool, die zich kenmerkt door een professionele leercultuur 'een leven lang leren'. Het samen leren en ontwikkelen van leer-werktrajecten, startende leerkrachten, collega's en opleiders staan centraal.

Naast de theoretische bagage die iedere leerkracht nodig heeft en die de Pabo aanbiedt, komt jouw ontwikkeling het beste tot zijn recht in de reële beroepspraktijk. Door jou de mogelijkheid te bieden

om de theorie en de beroepspraktijk aan elkaar te verbinden, levert dit een groot leerrendement op in de competentie-ontwikkeling.

Wij verbinden je aan een veilige omgeving, wat in het primair onderwijs betekent een rustige groep. Er moet ruimte zijn om te groeien en je moet niet meteen 'in het diepe' gegooid worden.

Je wordt uitgedaagd om doelgericht oplossingen te zoeken voor reële praktijksituaties, planmatig te werken aan je ontwikkeling en frequent te reflecteren op je eigen handelen. Het leveren van een bijdrage aan de ontwikkeling van de leerlingen en de school, en actief deelnemen en leren in een schoolteam zijn belangrijke zaken voor jou om je te kunnen ontwikkelen tot een start bekwaam leerkracht.

Je wordt tijdens je opleiding beschouwd als een collega. Dat betekent dat je vanaf het eerste leerjaar zoveel mogelijk betrokken wordt bij alle aspecten van de dagelijkse onderwijspraktijk. Denk hierbij aan het bijwonen van vergaderingen, gesprekken (met collega's, IB-ers/kwaliteitscoördinatoren, hulpverleners), thema-avonden, studiedagen, feesten, teamuitjes, et cetera. Uiteraard wordt altijd onderzocht of dit past binnen jouw beschikbare tijd.

Je krijgt zo snel mogelijk, maar uiteraard afhankelijk van jouw ontwikkeling, een steeds grotere lesgevende taak en verantwoordelijkheid. Eerst enkele aparte lesactiviteiten, maar binnen korte tijd zal je de verantwoordelijkheid krijgen over de invulling van enkele dagdelen, respectievelijk dagen.

De plannings hiervoor maak je in overleg met je praktijkbegeleider, waarbij jij de onderwijsinhoudelijke zaken voorbereidt. In principe vindt na iedere dag een begeleidingsgesprek plaats tussen jou en de praktijkbegeleider en worden verdere afspraken gemaakt.

De toename in verantwoordelijkheid wordt bepaald door jouw ontwikkeling en de mogelijkheden van de groep.

Van jou wordt verwacht dat je de praktijkbegeleider proactief informeert over je leerbehoefte en de opdrachten die voor de opleiding uitgevoerd moeten worden. In gezamenlijk overleg wordt vastgesteld in welke context de opdrachten uitgevoerd kunnen worden.

Het opleiden en begeleiden gebeurt op een school die het volgende kan bieden:

- De school heeft een professionele leercultuur.
- De school garandeert dat je minimaal drie maanden boven formatief wordt ingezet en door dezelfde praktijkopleider wordt begeleid. Er is een back-up voor de praktijkopleider door de bovenscholse schoolopleider.
- De schoolleider zorgt dat alle betrokkenen op de school bekend zijn met jouw traject en zorgt dat de introductie op een goede manier verloopt.
- Je wordt zo snel mogelijk wegwijs in de school gemaakt en hebt de beschikking over de vereiste accounts.

De groep

In de groep waar je start, is de basis op orde. Dit betekent dat er sprake is van een goed pedagogisch klimaat, zodat ook op sociaal-emotioneel gebied een veilige leeromgeving waarneembaar is. Bij voorkeur word je geplaatst in groep 4 tot en met 6.

De begeleiding

De begeleiding is erop gericht van begeleid naar onbegeleid het onderwijs in een groep te kunnen verzorgen. De begeleiding is in 4 fases verdeeld. Deze fasering staat los van de fases waarin elke opleiding is verdeeld. Ook de snelheid waarmee de fases bij de begeleiding door de bovenschoolse schoolopleider wordt doorlopen, kan verschillen. **Deze fasering is altijd op maat.**

Je mag zelfstandig voor de klas als door de schoolleider, de praktijkbegeleider, en de bovenschoolse schoolopleider wordt vastgesteld dat je voldoende competent bent om onderwijs aan de groep (onder verantwoordelijkheid en supervisie van een bevoegde ervaren leerkracht) te kunnen bieden. Mogelijk dat je op de eigen school zelfstandig een groep kan draaien, maar dit kan op een andere school zijn.

Opbouw fases deeltijdtraject: van begeleid naar zelfstandig



Fase 1: 0-3 maanden

Deze fase is er om te leren een veilig, stimulerend klassenklimaat te creëren en een efficiënte lesorganisatie te hanteren. Dit altijd onder supervisie van de praktijkbegeleider. Je geeft aan het einde van de eerste fase de hele dag zelfstandig les. Na 3 maanden wordt jouw ontwikkeling beoordeeld en besproken. Het monitoren van jouw ontwikkeling vindt daarna ieder kwartaal plaats.

Na die beoordeling wordt door de praktijkbegeleider, de schoolleider en bovenschools schoolopleider onderzocht en vastgesteld of je zelfstandig een groep kan draaien.

Je moet een veilig en stimulerend leerklimaat kunnen realiseren en je hanteert een efficiënte lesorganisatie (het 'draaien' van een groep, **niet het 'dragen' van een groep**).

De instructie moet gegeven kunnen worden in duidelijke fases van het Directe Instructiemodel.

Bij de overgang naar het volledig een klas draaien, is de mogelijkheid om een leerkracht (een gedeelte van de dag) in de groep aanwezigheid te laten zijn of in de naaste nabijheid.

In deze fase heeft de bovenschoolse schoolopleider iedere twee weken contact met de praktijkbegeleider of brengt een bezoek aan de school. In de laatste weken van deze fase vinden twee lesobservaties plaats. In de volgende fases hebben de bezoeken van de bovenschoolse schoolopleider een lagere frequentie tenzij hieraan meer behoefte is.

Fase 2: 4-12 maanden

Je geeft de hele dag zelfstandig les. De lesovergangen worden hierin geoefend. In deze fase ligt de nadruk op een duidelijk en gestructureerd instructie aan de hand van het Directe Instructie Model. Hierbij wordt ingezoomd op de invulling van de verschillende fases van dit instructiemodel.

In deze fase heeft de bovenschoolse schoolopleider om de vier weken contact met de praktijkbegeleider of brengt een bezoek aan de school.

Fase 3 & 4: 13-24 maanden

Je geeft de hele dag zelfstandig les. Het instructie model wordt geïntensiveerd en je kan je gaan richten op de hantering van een activerende en intensieve les, waarbij bijvoorbeeld coöperatieve werkvormen worden gehanteerd.

In deze fase heeft de bovenschoolse schoolopleider vier keer per jaar contact met de praktijkbegeleider of brengt een bezoek aan de school.

Wie doet wat in het leer-werktraject?



De praktijkbegeleider

Je krijgt een vaste praktijkbegeleider. Dit is de vaste leerkracht van de groep waar je de praktijk leert en uitvoert, maar vanaf de tweede fase kan dat ook een andere collega op de school zijn.

De praktijkbegeleider bespreekt met jou de planning. Hij ondersteunt je daar waar nodig bij de uitvoering van de activiteiten en bij het reflecteren op je eigen handelen.

Er wordt gerichte feedback gegeven die jouw ontwikkeling bevordert. Op die wijze ontwikkel je een 'zelfbeeld als leraar' en krijg je zicht op je eigen onderwijsconcept en persoonlijke vakmanschap. De praktijkbegeleider geeft je feedback op de opdrachten vanuit de pabo

De praktijkbegeleider geeft een advies voor de formatieve en summatieve beoordeling (of feedback bij de tussentijdse evaluatie en beslissingsmoment bij de Inholland Pabo) aan de bovenschoolse schoolopleider en/of instituutsopleider.

De praktijkbegeleider heeft regelmatig contact met de bovenschoolse schoolopleider en meldt tijdig gesignaleerde problemen en onregelmatigheden.

De begeleiding op school kent de volgende elementen:

- **Structureel:** hiervoor wordt het begeleidingsplan gevolgd.
- **Dagelijks:** de dagelijkse begeleiding bestaat uit het voorbereiden, het voor- en nabespreken, het bespreken van de werkverdeling en het ondersteunen (daar waar nodig) bij de uitvoering van activiteiten.

Praktisch betekent dit:

- De eerste 3 maanden werkt de praktijkbegeleider samen met jou en wordt de aanwezigheid van de praktijkbegeleider geleidelijk afgebouwd. Daarbij hoort ook samen voorbereiden en evalueren van de lessen.
- Na 3 maanden wordt beoordeeld en besproken of je zelfstandig de hele dag voor de groep kan staan. Onder begeleiding van de praktijkbegeleider leer je hoe alle niet-lesgebonden taken worden uitgevoerd.

- Het gehele tweede jaar (fase 3 en 4) tot aan afstuderen is de praktijkbegeleider/een maatje op school. Dit houdt in dat de praktijkbegeleider of het maatje in ieder geval één keer per week het initiatief neemt voor een gesprek.
- Observeert en gerichte feedback geeft, zowel mondeling als schriftelijk;
- Houdt minimaal twee keer per jaar een voortgangsgesprek met jou waarbij de schoolleider en de bovenschoolse schoolopleider aanwezig zijn.
- Afhankelijk van bij welk instituut je studeert, zou het zo kunnen zijn dat je voor je stage naar een andere groep moet. Je werkt dan 2 dagen in een groep en je loopt dan stage in een andere groep. (Dit geldt alleen voor de verkorte deeltijd en voor de flexibele deeltijd van HR).

De bovenschoolse schoolopleider

De bovenschoolse schoolopleider monitort of de leeromgeving voldoet aan jouw leerbehoefte en monitort jouw begeleidingstraject binnen de school.

De bovenschoolse schoolopleider organiseert kennismakings- en themabijeenkomsten. Hij/Zij is het eerste aanspreekpunt voor de Pabo en is ook voor de praktijkbegeleiders het aanspreekpunt voor vragen of problemen. Als je bepaalde zaken niet met je praktijkbegeleider kan bespreken, dan is de bovenschoolse schoolopleider hiertoe de geëigende persoon.

De bovenschoolse schoolopleider heeft inzage in de beoordelingen die door de praktijkbegeleider zijn opgemaakt.

De bovenschoolse schoolopleider bezoekt jou regelmatig in de klas in het bijzijn van de praktijkbegeleider en voert lesobservaties uit. Hij houdt minimaal twee keer per jaar een voortgangsgesprek met jou waarbij de praktijkbegeleider en schoolleider aanwezig zijn. Ook geeft hij, naast de praktijkbegeleider, feedback op jouw competentieontwikkeling. In die gesprekken ben je verplicht om in je resultaten van de pabo inzage te geven en die worden dan ook besproken. Desgewenst wordt een gesprek met de instituutopleider gepland.

Praktisch betekent dit:

- Heeft in fase 1 iedere twee weken contact in de vorm van een bezoek aan de school of telefonisch contact met de praktijkbegeleider. In fase 2 iedere vier weken en in fase 3 en 4 vier keer per jaar;
- Waar nodig wordt begeleiding op maat geboden;
- Onderhoudt contacten met de praktijkbegeleider van de opleidingsscholen en betrokken pabo als het gaat om begeleiding;
- Monitort jouw ontwikkelproces in de praktijk en op de pabo;
- Houdt samen met de praktijkbegeleider, schoolleider en jou twee keer per jaar een voortgangsgesprek. In het gesprek maak je de behaalde resultaten op de pabo inzichtelijk voor de gesprekspartners;
- Is de contactpersoon voor jou en de praktijkbegeleider bij vragen of problemen.

De schoolleider

De schoolleider speelt een centrale rol in de kwaliteitsborging van jouw opleiding. Hij bewaakt en monitort de voortgang in de praktijk en van de opleiding (pabo). Hiertoe laat hij zich informeren door de praktijkbegeleider en de bovenschoolse schoolopleider. Minimaal twee keer per jaar vindt een driegesprek plaats tussen jou, de praktijkbegeleider en de schoolleider. Daar waar gewenst, sluit ook de bovenschoolse schoolopleider bij deze gesprekken aan. In samenspraak met de praktijkbegeleider onderzoekt en stelt hij vast in welke groep je geplaatst kan worden. **Dat kan ook op een andere school zijn.**

De schoolleider bewaakt de kwaliteit van het onderwijs en is daarnaast verantwoordelijk voor het welzijn van een ieder in de school.

Evaluatie

Door de werkgroep wordt twee keer per jaar een evaluatie met alle betrokkenen georganiseerd.

Intervisiebijeenkomsten

Door de bovenschoolse schoolopleiders worden vier keer per jaar intervisie- en professionaliseringsbijeenkomsten georganiseerd.